

Fjölsmiðjan

Verkþjálfunar-, framleiðslu- og fræðslusetur

Gæðahandbók

2020 - 2022



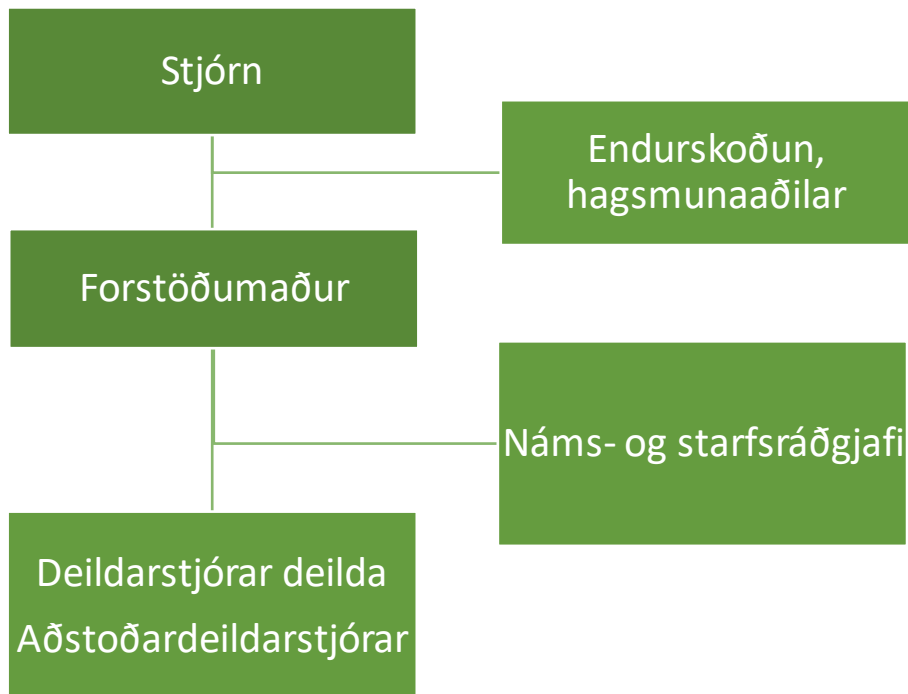
Efnisyfirlit

1. Almennar upplýsingar um Fjölsmiðjuna, verkþjálfunar-, framleiðslu- og fræðslusetur	4
1.1. Áherslur Fjölsmiðjunnar varðandi nám og umgjörð náms	4
Fjölmenningsstefna	5
Markmið	5
Skipulag náms	5
Námsframboð	5
Náms- og starfsráðgjöf	5
Raunfærnimat	6
Sérstaða/sérkenni starfseminnar og áætluð þörf – markhópur	6
Fyrirkomulag kennslu	6
1.2. Um gæðahandbók Fjölsmiðjunnar	6
2. Stjórnun og framkvæmd fræðslu	7
2.1 Viðmið um stjórnun og skjalastjórnun	7
2.1.1 Varðveisla upplýsinga um námskeið og námsmenn	7
2.1.2 Varðveisla upplýsinga um viðveru námsmanna	7
2.1.3 Skráning námsárangurs	7
2.1.4 Trúnaður og meðferð persónuupplýsinga	7
2.1.5 Lok námskeiða	8
2.2 Viðmið um námsumhverfi og aðbúnað	8
2.2.1 Umhverfi og aðstæður til náms	8
2.2.2 Aðstaða, tækjabúnaður, kennsluaðferðir og námsefni	9
3. Þarfir námsmanna og þróun námskeiða	9
3.1 Viðmið til að skilgreina þarfir og markmið námsmanna	9
3.1.1 Þarfir og markmið námsmanna	9
3.2 Þarfir og markmið nemenda	9
3.2.1 Námsmarkmið og innihald námskeiða	9
3.2.2 Endurskoðun námsmarkmiða og þarfir námsmanna	9
3.2.3 Námsárangur við námsmenn og hagsmunaaðila	10
3.2.4 Árangursrík kennsla	10
3.3 Innihald faggreina og kennsluaðferðir	10
3.3.1 Innihald faggreina og námsleiða	10
3.3.2 Fjölbreyttar kennsluaðferðir	11

3.4 Kröfur til starfsfólks	11
3.4.1 Hæfni kennara og/eða leiðbeinenda	11
3.4.2 Stuðningur og endurmenntun kennara/leiðbeinenda	11
4 Viðmið um námsmarkmið	12
4.1 Viðmið um árangur samkvæmt námsmarkmiðum.....	12
4.1.1 Fjölbreyttar matsaðferðir	12
4.1.2 Upplýsingar um mat á námsárangri	12
4.1.3 Regluleg endurgjöf um námsárangur.....	12
4.1.4 Staðfesting námsárangurs	12
5. Gæðastjórnun.....	12
5.1 Viðmið um námskeiðsmat og gæðaeftirlit	12
5.1.1 Faggreinamat.....	13
5.1.2 Þátttaka starfsmanna í gæðaeftirliti	13
5.2 Viðmið um gæðastjórnun	14
5.2.1 Ábyrgðarmaður gæðaeftirlits	14
5.2.2 Ferlar gæðamats	14
5.2.3 Gæðaviðmið	14
5.2.4 Gæðamat og úrbætur.....	15
5.2.5 Þátttaka starfsfólks í gæðaferli	16
6. Réttindi og skyldur nemenda	16
6.1 Ágreiningsmál	16
7. Lokaorð.....	17
8. Verkferlar	18
8.1 Skipulag faggreina	18
8.2 Skráningar.....	19
8.3 Upphaf faggreina	20
8.4 Kennsla	21
9. Fylgiskjöl	22

1. Almennar upplýsingar um Fjölsmiðjuna, verkþjálfunar-, framleiðslu- og fræðslusetur

Fjölsmiðjan á höfuðborgarsvæðinu er sjálfseignarstofnun, stofnuð árið 2001 af Rauða krossi Íslands, Félagsmálaráðuneytinu, Vinnumálastofnun og sveitarfélögum höfuðborgarsvæðisins. Starfsemi Fjölsmiðjunnar er að Víkurhvarfi 2, 201 Kópavogur, húsnæðið er á þremur hæðum bjart og vel aðgengilegt með þarfir og þjónustu okkar í huga. **Skipurit Fjölsmiðjunnar:**



1.1. Áherslur Fjölsmiðjunnar varðandi nám og umgjörð náms

Fjölsmiðjan leggur áherslu á að bjóða upp á nám sem felur í sér gagn, gæði og ánægju fyrir þá sem það sækja. Fjölsmiðjan leggur áherslu á að ráða til sín kennara og leiðbeinendur sem hafa sérþekkingu á sínu sviði. Sameiginlegt markmið starfsfólks Fjölsmiðjunnar er að efla nemendur á jákvæðan hátt þar sem þau ná markmiðum sínum og til frekari þátttöku í námi og störfum á hinum almenna markaði.

Áhersluþættir sem hafa ber í huga:

- Bakgrunnur nemenda er ólíkur, reynsla af fyrra námi, venjur og siðir ólíkir eftir menningu o.fl.
- Nemendur eru á misjöfnum stað hvað varðar aldur, þroska og þarfir.
- Verkefni fjölbreytt, hagnýt og tengjast daglegu lífi, starfi og áhuga þátttakenda.
- Fjölbreyttir kennsluhættir sem henta fjölbreyttum hópi einstaklinga.

- Framsetning og aðferðir notaðar til kennslu séu skýrar og hnitmiðaðar þar sem nemendur geta nýtt efnið til nýrrar þekkingar og hæfni við leik og störf
- Hvatning, jákvætt viðmót, seigla og þolinmæði ávallt til staðar.

Til viðbótar leggur Fjölsmiðjan áherslu á að aðstaða, húsnæði, tæki, tól og námsgögn séu við hæfi hverju sinni og þau endurnýjuð reglulega ef á þarf að halda.

Fjölmenningsstefna

Hjá Fjölsmiðjunni njóta allir jafnrar virðingar óháð litarhætti, trú, kynferði, kynþætti, ætterni, félagslegri stöðu, stjórnmálaskoðunum eða fötlun. Allir sem starfa hjá Fjölsmiðjunni leggjast á eitt við að koma til móts við skjólstæðinga okkar, bæði hvað varðar námið sjálfst sem og við þau störf sem unnin eru innan deilda. Við bjóðum alla nemendur velkomna og gerum okkar besta til að styðja sérstaklega við þá sem eru af erlendum uppruna með fræðslu um menningu og íslenskt samfélag og með jafningjastuðningi þar sem því er við komið.

Markmið

Að nemendur sem eru af erlendum uppruna reyni að leggja sig fram við að læra íslensku til dagsdaglegra nota sem nýtist þeim við að komast betur af í íslensku samfélagi. Við kappkostum við að kynna þau fyrir landi og þjóð, íslenskum siðum og venjum í gegnum þau störf og samvinnu sem er til staðar innan deilda í Fjölsmiðjunni sem og utan hennar.

Skipulag náms

Faggreinar eru kenndar á starfstíma Fjölsmiðjunnar sem er allir virkir dagar á milli kl. 8:30 og 15:00. Lögð er áhersla á að nemendur vinni jafnt og þétt yfir 9 mánaða tímabil að einu til fjórum fögum í senn, fer eftir áherslum hvers og eins, þroska og getu og út frá markmiðum. Unnið er samkvæmt áfangalýsingu faggreina hverju sinni og getur námstími í hverju fagi verið mismunandi milli einstaklinga en gerð er krafa um lágmarksárangur til að ljúka fagi.

Námsframboð

Námið er að mestu á 1. þrepi og er ætlað einstaklingum sem ekki hafa lokið formlegu grunnskólanámi með lágmarksárangri. Til að byrja með verður lögð áhersla á námsfögin íslensku, ensku (1. og 2. þrep), stærðfræði, lífsleikni og námstækni auk grunnþekkingar iðngreina er snúa að rafmagns- og tækniíðn, trúíðn og matvælaíðn. Í bígerð er að bjóða einnig upp á nám í handverkíðn og bílaíðn. Í skoðun er íslenskukennsla fyrir nemendur af erlendum uppruna sem sérgrein.

Náms- og starfsráðgjöf

Hjá Fjölsmiðjunni starfa tveir náms- og starfsráðgjafar í fullu starfi og sinna þeir m.a. fræðslu varðandi námsleiðir og atvinnutækifæri sem skapast geta. Þeir aðstoða nemendur við tímastjórnun, skipulag, námstækni, áhugasviðskannanir, sjá um eftirfylgni

varðandi líðan, mætingar, virkni o.fl. Einnig fá nemendur aðstoð við uppsetningu ferilskrár og kynningarbréfa og aðstoð í umsóknarferli ef sækja á um nám eða starf.

Raunfærnimat

Með raunfærnimati geta einstaklingar fengið mat á hæfni/færni óháð því hvernig hennar hefur verið aflað. Niðurstöður matsins geta þeir nýtt til áframhaldandi náms.

Sérstaða/sérkenni starfseminnar og áætluð þörf – markhópur

Starfsmenn Fjölsmiðjunnar leggja sig fram við að kynnast nemendum, mynda traust og virkja nemendur í námi og starfi með árangur í huga. Kennt er í fámönnum hópum, aldrei fleiri en 8 saman í hóp hverju sinni og í einhverjum tilfellum er um einstaklingskennslu að ræða. Lögð er áhersla á vellíðan nemenda og því er afar mikil áhersla lögð á að skapa persónulegt andrúmsloft þar sem hver og einn fær sín notið. Markhópur eru allir þeir sem eru á aldrinum 16 – 24 ára og hafa annað hvort ekki lokið formlegu grunnskólaprófi með lágmarksárangri og/eða þeir sem vilja læra grunn í fyrrgreindum iðn- og verkgreinum og ensku á 2. þrepi.

Fyrirkomulag kennslu

Kennslustundir eru að öllu jöfnu 60 mínútur í senn með pásam á milli, að meðaltali 3 - 4 í hverri viku.

1.2. Um gæðahandbók Fjölsmiðjunnar

Fjölsmiðjan hóf gerð gæðahandbókar haustið 2019 meðal annar tengt umsókn til viðurkenningar fræðsluaðila til Menntamálastofnunar. Handbók þessi er unnin samkvæmt stöðlum EQM (European Quality Mark eða Evrópska gæðamerkinu) sem veitt hefur verið til fjölmargra fræðsluaðila sem fara eftir og uppfylla gæðamerki þeirra. Þar sem Fjölsmiðjan er að stíga sín fyrstu skref sem viðurkenndur fræðsluaðili í fullorðinsfræðslu er ekki komin reynsla á starfseminna sem slíka og því hefur gæðamerkið ekki fengist enn sem komið er. Fjölsmiðjan og starfsfólk hennar leggur sig fram við að veita faglega og góða þjónustu til þeirra sem til okkar leita og er innleiðing gæðaferla einn mikilvægur hlekkur í að auka og tryggja gæði þjónustunnar. Gæðahandbókinni er ætlað að varpa ljósi á helstu þætti fræðsluþátta í fullorðinsfræðslu og er henni skipt upp í fimm kafla þar sem má glöggva sig á gæðaviðmiðum og/eða verklagsreglum efnisþátta. Kaflaheiti eru eftirfarandi:

1. Almennar upplýsingar (Hér á undan),
2. Fræðsluaðili, stjórnun og framkvæmd fræðslu,
3. Þarfir nemenda og þróun faggreina,
4. Mat á námsárangri og
5. Gæðastjórnun.

Þar á eftir eru upplýsingar varðandi réttindi nemenda, lokaorð, verkferlar og fylgiskjöl.

2. Stjórnun og framkvæmd fræðslu

2.1 Viðmið um stjórnun og skjalastjórnun

2.1.1 Varðveisla upplýsinga um námskeið og námsmenn

Um mitt ár 2019 tók Fjölsmiðjan í notkun skráninga- og samskiptakerfið Memaxi (www.memaxi.is). Til að byrja með var um prufukeysrslu og samstarf í þróun kerfisins að ræða sem leiddi til fullrar nýtingar og keyrslu þess í ágúst 2020. Kerfi þetta heldur utan um allar upplýsingar er varða nemendur, (viðveru) og störf á deildum. Hægt verður að nálgast allar skráningar í kerfið afturvirktt undir kennitölu nemenda eins og samskipti, ástundun og útskriftarskírteini sem snertir viðkomandi. Í mars mánuði 2021 tók Fjölsmiðjan í notkun skráninga- og samskiptakerfið INNU í samstarfi við Borgarholtsskóla. Það kerfi heldur utan um öll gögn er varðar formlega kennslu í fræðsludeild Fjölsmiðjunnar eins og faggreinar, ástundun náms, námsárangur, verkefni, samskipti, stundaskrár, áætlanir, kannanir o.fl.

2.1.2 Varðveisla upplýsinga um viðveru námsmanna

Deildarstjórar, kennarar og leiðbeinendur sjá alfarið um skráningar á ástundun (viðveru) og virkni nemenda. Nemendur fylgjast með sinni eigin ástundun reglulega og formlega yfir tímabilið sem þeir eru við nám og störf í Fjölsmiðjunni (*sjá fylgiskjal nr. 1*).

Ástundun, virkni og verkefnaskil eru skráð í INNU og er nemendum veittur stýrður aðgangur að því kerfi. Þar geta þeir fylgst með daglega og sent athugasemd eða óskað eftir samtali við deildarstjóra, kennara, leiðbeinanda og/eða forstöðumann og náms- og starfsráðgjafa ef þeir telja þörf á vegna skráninga í INNU og/eða Memaxi. Ef raunmæting (mætingar og tilkynnt fjarvera) fer niður fyrir 80% þarf nemandi að sýna fram á námsárangur sem er vel umfram lágmarksárangur sem krafa er gerð um til að geta útskrifast úr áfanganum.

Farið er að lögum um persónuvernd 90/2028 varðandi varðveislu persónuupplýsinga (<http://www.althingi.is/lagas/nuna/2018090.html>)

2.1.3 Skráning námsárangurs

Deildarstjórar/kennarar/leiðbeinendur skrá námsárangur nemenda í skráningarkerfi INNU. Lágmarksárangurs er krafist í hverri faggrein upp á 5,0 til að fá faggreinina metna fyrir áframhaldandi nám utan Fjölsmiðjunnar. Allar faggreinar sem kenndar eru innan Fjölsmiðjunnar taka mið af áfangalýsingum unnar út frá viðurkenndum námskrám (*sjá fylgiskjal nr. 2*).

2.1.4 Trúnaður og meðferð persónuupplýsinga

Allt starfsfólk og utanaðkomandi aðilar sem koma að Fjölsmiðjunni og nemum hennar á einn eða annan hátt gæta fyllstum trúnaði. Um það gilda Lög nr. 90/2018 um persónuupplýsingar og persónuvernd auk siðareglna kennara <https://www.ki.is/um-ki/stefna/sidareglur> eftir því sem við á varðandi persónuvernd, þagnarskyldu, trúnað, varðveislu og eyðingu gagna.

Áreiðanleiki

Starfsfólk Fjölsmiðjunnar gæta þess að fremsta megni að upplýsingar sem það veitir séu réttar og eins nákvæmar og kostur er. Það fullyrðir ekki meira en vitneskja þess nær til hverju sinni, viðurkennir takmörkun vitneskju sinnar ef þannig er, aflar sér upplýsinga eða vísar fyrirspurnum til viðeigandi aðila.

Skráning

Upplýsingar um þá sem innrita sig í faggrein hjá Fjölsmiðjunni eru skráðar á eyðublöð sem geymd eru í læstum skjalaskáp og í skráningarkerfi INNU. Skrifleg trygging fyrir því að nemendur geti lokið námi sínu er á innritunareyðublaði en allir umsækjendur fá afrit af því (*sjá fylgiskjal nr.3*).

Aðgangur að trúnaðarupplýsingum

Stjórnendur, kennarar og leiðbeinendur hafa aðgang að trúnaðarupplýsingum.

2.1.5 Lok námskeiða

Til að ljúka faggrein þarf nemandi að fá einkunnina 5,0, viðvera þarf að vera að lágmarki 75%. Ef viðvera fer undir 75% þarf meðalnámsárangur að vera 6,5 til að faggrein geti talist lokið. Fari viðvera undir 65% getur Fjölsmiðjan ekki staðfest námslok faggreinar. Til að unnt verði að staðfesta námslok faggreinar þarf allri kennslu hennar að vera lokið, nemandi skilað inn öllum verkefnum með samþykkt kennara/leiðbeinanda, þau yfirfarin og endurgjöf skráð í Memaxi og öllum viðmiðum áfangalýsinga fylgt í hvívetna. Gátlisti við lok faggreina inniheldur m.a.:

- ✓ Staðfestingu kennara/leiðbeinanda á verkefnaskilum nemenda.
- ✓ Viðveru nemenda skilað inn af kennara/leiðbeinanda.
- ✓ Námsmat skráð, staðfest og birt nemendum á Memaxi.
- ✓ Nemendur hafa skilað inn útfylltu faggreinamati.
- ✓ Mat á faggreinum rætt og yfirfarið af kennurum/leiðbeinendum og stjórnendum.
- ✓ Viðurkenningarskjöl námsloka afhent nemendum á hátíðlegri stund, veitingar.

2.2 Viðmið um námsumhverfi og aðbúnað

2.2.1 Umhverfi og aðstæður til náms

Nám Fjölsmiðjunnar fer fram í leiguhúsnæði þess að Víkurhvarfi 2, 201 Kópavogi. Í einstaka tilfellum getur hluti náms farið fram utan Fjölsmiðjunnar þar sem það á við. Hugað er sérstaklega að eftirfarandi þáttum, að:

- Borð og stólar henti fullorðnum einstaklingum.
- Aðgengi og aðstaða fyrir fatlaða s.s. lyfta, dyraop skv. stöðlum.
- Salernisaðstaða fyrir fatlaða sem ófatlaða.

- Lýsing, hitastig og hljóðvist sé fullnægjandi til kennslu og náms.
- Aðstaða til að neyta matar og drykkjar í hléum.
- Viðeigandi kennslutæki og búnaður sé fyrir hendi.

2.2.2 Aðstaða, tækjabúnaður, kennsluaðferðir og námsefni

Fjölsmiðjan leggur áherslu á að tækjabúnaður sé eins og best verði á kosið með hverja faggrein og þarfir einstaklinga í huga. Kennsluaðferðir eru fjölbreyttar og við mætum hverjum og einum nemanda á hans forsendum og finnum leið sem best hentar hverjum og einum til að árangur náist í náminu. Við leggjum okkur fram við að fylgjast vel með nýjungum og nálgumst nýtt námsefni þar sem það á við ef við teljum það nýtast okkar nemum til enn frekari námsárangurs.

3. Þarfir námsmanna og þróun námskeiða

3.1 Viðmið til að skilgreina þarfir og markmið námsmanna

3.1.1 Þarfir og markmið námsmanna

Fjölsmiðjan býður upp á nokkrar faggreinar sem við teljum að nýtist okkar markhópi hvað best með framhald í huga. Nemendur sjá námsmarkmið og innihald faggreina á heimasíðu Fjölsmiðjunnar, í kennsluáætlunum og í skráningarkerfi INNU.

3.2 Þarfir og markmið nemenda

3.2.1 Námsmarkmið og innihald námskeiða

Upplýsingar um innihald og markmið hverrar faggreinar fyrir sig er aðgengileg á heimasíðu Fjölsmiðjunnar, er birt í skráningarkerfi INNU og að auki kynnt nemendum í námssamtali eftir innritun í áfangann. Hæfni-, leikni- og þekkingarviðmið taka mið af námskrám greina í grunn- og framhaldsskólum á Íslandi og koma fram í kennsluáætlun, (sjá fylgiskjal nr. 4b).

3.2.2 Endurskoðun námsmarkmiða og þarfir námsmanna

Námsmarkmið hverrar faggreinar fyrir sig eru endurskoðuð með reglulegu millibili með tilliti til einstaklinga sem þær nema hverju sinni. Námsmarkmiðin eru unnin út frá áfangalýsingum og þau sniðin að þörfum hvers og eins. Þeir aðilar sem koma að kennslu faggreinar bera ábyrgð á að fylgja hverjum og einum einstakling eftir hvað varðar námsframvindu og grípa inn í ef þurfa þykir með árangur nemenda í huga. Að auki fylgjast þeir vel með ástundun og virkni nemenda og grípa til viðeigandi ráðstafana hvað það varðar samkvæmt reglum. Við miðbik kennslu í faggrein fer fram **faggreinamat** þar sem nemendur og kennarar/ leiðbeinendur sem að koma leggja mat sitt á faggreinina. Kennarar/leiðbeinendur meta hvort framvinda nemenda sé eins og best verður á kosið og á réttri leið eða hvort um frávik sé að ræða í því ferli og fylla þeir þá út **frávikaskýrslu** (sjá fylgiskjal nr. 5). Kennari/leiðbeinendur og stjórnandi fræðsluviðs og náms- og starfsráðgjafi vinna með nemanda að sameiginlegri lausn ef á þarf að halda. Ef niðurstöður faggreinamats koma vel út er stjórnanda send sú

niðurstaða og hún varðveitt á læstu svæði í INNU. Nemendur taka **kennslukönnun**, (sjá fylgiskjal nr. 6), þar leggja þeir mat á aðbúnað, kennslugögn og kennsluaðferðir. Þegar niðurstöður þeirrar könnunar liggja fyrir fer stjórnandi yfir þær og fundar með hlutaðeigandi leiðbeinendum/kennurum og ákvarðanir teknar varðandi framhald og hugsanlegar úrbætur ef á þarf að halda með því að vinna áætlun þar um. Einnig verða niðurstöður kynntar fyrir nemendahópnum og leitast eftir hugmyndum frá þeim hvað varðar úrbætur og breytingar til bættari árangurs. Úrvinnsla kannana og fundargerðir eru vistaðar á læstu svæði í Memaxi (*sjá fylgiskjal nr. 7*). Við lok kennslu faggreina er lögð fyrir nemendakönnun þar sem nemendur eru beðnir um að leggja stutt mat á kennslu greinarinnar og/eða námsins í heild (*sjá fylgiskjal nr. 8*). Allar niðurstöður kannana og úrvinnsla þeirra er vistuð á læst svæði í INNU.

3.2.3 Námssamningar við námsmenn og hagsmunaaðila

Þegar nemandi sækir um nám hjá Fjölsmiðjunni er gerður samningur um hvaða faggrein eða faggreinar hann muni stunda miðað við fyrri forsendur skólagöngu og árangurs. Fjölsmiðjan ber ábyrgð á því að faggrein sem nemandi er skráður í sé sú rétta miðað við gefnar forsendur (*sjá fylgiskjal nr. 3*). Nemandi skuldbindur sig að öllu jöfnu að vera samhliða náminu sem hann sækir í störfum inni á einni af deildum Fjölsmiðjunnar nema annað sé tekið fram og samið um. Ekki er gerð krafa um lágmarksfjölda í hverja faggrein og geta fleiri en einn nemandi fengið kennslu á sama tíma í sitt hvorri faggreininni hjá kennara í Fræðsludeild þegar um bóklega kennslu er að ræða. Verkleg kennsla fer fram inni á ákveðnum deildum Fjölsmiðjunnar sem fléttast saman við þá bóklegu. Nemandi sem hefur nám við Fjölsmiðjuna fær í hendurnar stundaskrá og lýsingu á faggrein þar sem innihald og markmið hennar koma skýrt fram í áfangalýsingu (*sjá fylgiskjal nr. 4a*).

3.2.4 Árangursrík kennsla

Fjölsmiðjan gerir sitt besta við að tryggja nemendum góða og faglega kennslu með raunhæfum námsmarkmiðum. Kennarar og leiðbeinendur sem koma að kennslu faggreinanna eiga undantekningalaust að fylgja námsmarkmiðum sem lagt er upp með. Fjölsmiðjan og þeir aðilar sem koma að kennslu og leiðsögn í nafni hennar bera sameiginlega ábyrgð á að gera nemendum kleift að ná settum námsmarkmiðum. Nemendur bera ábyrgð á eigin námi og ástundun þess. Samskipti milli kennara/leiðbeinenda og stjórnenda eru mikil og regluleg og lagt er upp úr persónulegum og faglegum samskiptum við nemendur.

3.3 Innihald faggreina og kennsluaðferðir

3.3.1 Innihald faggreina og námsleiða

Faggreinar sem kenndar eru í Fjölsmiðjunni taka mið af markmiðum námsskráa á 1. þrepi framhaldsskóla og við lok 10. bekkjar í grunnskóla þar sem nemendur ljúka og fá metnar einingar til áframhaldandi náms.

3.3.2 Fjölbreyttar kennsluaðferðir

Kennsluaðferðir eru fjölbreyttar, um er að ræða einstaklings-, para- og hópastarf. Kennt er með sýnikennslu, munnlegum og skriflegum leiðbeiningum þar sem það á við. Notast er við beina kennslu, lausnaleitaraðferð, hlutverkaleik, umræðu- og spurnaraðferð, fyrirlestra og óbeina fyrirlestra o.fl. Vettvangsathuganir og/eða heimsóknir er einnig kennsluaðferð sem beitt er markvisst. Þær kennsluaðferðir sem hér eru upptaldar hvetja til skapandi samskipta og aukinnar virkni nemenda. Áhugi og ábyrgð nemenda eykst hvað varðar námsframvindu þeirra og að auki ýta þær undir sjálfbærni í námi og efla læsi í víðum skilningi. Við teljum að með því að nota fjölbreyttar kennsluaðferðir geti það haft áhrif á undirbúning þeirra fyrir frekara nám eða störf á almennum vinnumarkaði. Fjölsmiðjan styðst við „Fimm leiðir að vellíðan“ (www.landlaeknir.is). Rannsóknir á hamingju og vellíðan benda til þess að við getum haft veruleg áhrif á líðan okkar og heilsu með ýmsum aðferðum eins og að hreyfa okkur, hlúa að félagslegum tengslum, huga að styrkleikum okkar og rækta með okkur eiginleika eins og þakklæti, góðvild og núvitund. Það er okkar trú að með því að huga að þessum þáttum sem hér koma fram geti einstaklingar náð enn betri árangri í því sem þeir taka sér fyrir hendur m.a. tengt námi og störfum. Við leggjum okkur fram við að skapa jákvætt, styðjandi og vinalegt námsumhverfi sem hvetur nemendur til þekkingaleitar og eflir jákvæða sjálfsmynd þeirra.

3.4 Kröfur til starfsfólks

3.4.1 Hæfni kennara og/eða leiðbeinenda

Fjölsmiðjan gerir kröfu um að kennari sem sér um faggreinakennslu á okkar vegum beri meginábyrgð á henni, hafi kennsluréttindi og skili inn ítarlegri ferilskrá og kynningarbréfi. Hann þarf að hafa reynslu af því að vinna með ungmennum á aldrinum 16 – 24 ára. Leiðbeinendur sem koma að verklegri kennslu eru með sveins- og/eða meistaraáráttindi í þeirri faggrein sem þeir koma að, hafi reynslu af því að vinna með ungmennum á aldrinum 16 – 24 ára. Í einstaka tilfellum er gerður verktakasamningur við leiðbeinendur og/eða kennara sem koma inn til okkar með námskeið þar sem réttindi og skyldur koma fram (*sjá fylgiskjal nr. 9*).

3.4.2 Stuðningur og endurmenntun kennara/leiðbeinenda

Kennarar og leiðbeinendur sem koma að kennslu hjá Fjölsmiðjunni sinna eingöngu kennslu á sínu faggreinasviði samkvæmt sinni sérþekkingu. Þeir fylgjast með þróun og nýbreytni á sínu sviði og sækja sér aukna þekkingu með þátttöku í námskeiðum sem við eiga í samráði við stjórnanda. Ef endurmenntunin þykir hæfa þeirri kennslu sem fram fer í Fjölsmiðjunni er hún á hennar kostnað. Margt gott er í boði hvað varðar endurmenntun og Fjölsmiðjan leggur áherslu á að skapa starfsfólki sínu tækifæri til endurmenntunar sem tengist og nýtist starfsemi á einn eða annan hátt eins og kostur er.

4 Viðmið um námsmarkmið

4.1 Viðmið um árangur samkvæmt námsmarkmiðum

4.1.1 Fjölbreyttar matsaðferðir

Námsmat byggir á þekkingu, leikni og hæfni nemandans. Námsmatsaðferðir geta verið margvíslegar s.s.:

- skriflegar
- munnlegar
- á rafrænu formi
- verklegar

Þær geta falið í sér:

- sjálfsmat
- jafningjamat
- leiðsagnamat
- símat
- lokamat (próf)

Nemendur skila inn skriflegum sem munnlegum verkefnum t.d. í formi kynninga á viðfangsefni áfanganna. Metið er út frá hæfniviðmiðum sem sett hafa verið fram fyrir hvern áfanga deilda með hliðsjón af hæfniviðmiðum aðalnámskrár grunn- og framhaldsskóla. Kennari og/eða leiðbeinandi ber ábyrgð á að námsmarkmið séu nemendum ljós við upphaf kennslu faggreinar, einnig ber hann ábyrgð á endurgjöf.

4.1.2 Upplýsingar um mat á námsárangri

Við upphaf kennslu faggreina fer kennari/leiðbeinandi vel yfir með nemendum hver námsmarkmið faggreinarinnar eru (sjá fylgiskjal nr. 4). Farið er vel yfir hvernig námsmati og endurgjöf verði háttað, ástundunarreglur og hverjar lágmarkskröfur eru til þess að faggrein teljist vera lokið og einingar metnar. Nemendur eru hvattur til að fylgjast náið með eigin ástundun, virkni og námsframvindu (sjá fylgiskjal nr. 1).

4.1.3 Regluleg endurgjöf um námsárangur

Kennari og/eða leiðbeinandi veitir hverjum og einum nemanda sem sækir faggrein undir hans stjórn endurgjöf að lágmarki einu sinni á meðan kennsla í faggrein stendur í formi umsagnar og fundar með honum sérstaklega ef framvinda þykir ekki vera eðlileg.

4.1.4 Staðfesting námsárangurs

Nemendur fá afhent staðfestingarskjal um þátttöku í faggreininni/faggreinunum þar sem fram koma markmið og innihald faggreina auk tímalengdar og ástundunarhlutfalli. Einkunnir nemenda og áfangaheiti.

5. Gæðastjórnun

5.1 Viðmið um námskeiðsmat og gæðaeftirlit

Til grundvallar sjálfsmati Fjölsmiðjunnar og mati á gæðum starfsins liggja árangursmælikvarðar sem settir hafa verið fram af okkur sjálfum hvað varðar

stefnumótun en með hliðsjón af EQM (European Quality Mark). Helstu verkfæri sem notuð eru til gagnaöflunar eru: Memaxi, SurveyMonkey, nemendakannanir í INNU, starfsmannakannanir, faggreinakannanir, fundargerðir og önnur gögn.

5.1.1 Faggreinamat

Faggreinamat er lagt fyrir til að kanna viðhorf nemenda til aðstöðu, frammistöðu kennara og fræðsluaðila og innihalds faggreina. Niðurstöður faggreinamats eru notaðar til að þróa faggreinarnar og bæta framkvæmd þeirra. Faggreinamati er skipt niður í tvennskonar mat. *Lokamat og leiðsagnarmat*. Matið er fyrst og fremst viðhorfskönnun þar sem spurt er um upplifun nemenda sem sótt hafa nám í faggreininni. Matsþættir byggjast einnig á niðurstöðum úr fyrra faggreinamati. Faggreinamat er lagt fyrir í öllum faggreinum sem kenndar eru í Fjölsmiðjunni, um miðbik og undir lok þeirra. Niðurstöður faggreinamats eru kynntar kennurum og leiðbeinendum og nemendum sjálfum. Þátttakendur í námi á vegum Fjölsmiðjunnar eru teknir í matsviðtöl um miðbik og undir lok kennslu faggreina. Faggreinamat er ýmist lagt fyrir á eyðublöðum eða með rafrænum hætti. Faggreinamat er alltaf nafnlaust. Gæðastjóri sér til þess að námgreinamatseyðublöð séu uppfærð reglulega og lögð fyrir á öllum námskeiðum. Á eyðublöðum fyrir faggreinamat er spurt um eftirfarandi þætti:

- Aðstöðu
- Aðbúnað
- Framkvæmd
- Kennslu (frammistaða hvers kennara)
- Innihald faggreinar
- Kennsluaðferðir
- Námsgögn
- Viðhorf til frekara náms

Matsaðferðir og gagnasöfnun er af ýmsum toga og fer eftir eðli þess sem skal meta. Sem dæmi um matsaðferðir má nefna. Vefkannanir, fókushópa, skráning athugasemda, viðtöl við einstaklinga o.fl. Niðurstöður og úrvinnsla kannana eru vistaðar í Memaxi á læstu svæði og birtar á heimasíðu Fjölsmiðjunnar og í ársskýrslu hennar.

5.1.2 Þátttaka starfsmanna í gæðaeftirliti

Starfsfólk Fjölsmiðjunnar funda með reglulegu millibili og eftir þörfum. Fastir faggreinafundir eru á hálfsmánaðar fresti þar sem farið er yfir faglega þætti eins og, kennsluaðferðir, aðbúnað, kennslugögn, árangur, ástundun, endurgjöf og stuðning við námsmenn. Horft er til faggreinamats nemenda, umsagna þeirra og nemenda- og starfsmannakannana með þróun og skipulagningu í huga. Mikil áhersla er lögð á þátttöku kennara/leiðbeinenda í gæðaeftirliti og endurgjöf heilt yfir. Rituð er fundargerð og hún vistuð á læst svæði í Memaxi og send með tölvupósti á alla hlutaðeigandi (*sjá fylgiskjal nr. 7*).

5.2 Viðmið um gæðastjórnun

Hjá Fjölsmiðjunni er lögð rík áhersla á fagmennsku. Starfsfólk starfar samkvæmt viðurkenndum verkferlum til að tryggja fagleg og skilvirk vinnubrögð.

5.2.1 Ábyrgðarmaður gæðaeftirlits

Gæðamál eru á ábyrgð forstöðumanns og taka allir fast ráðnir starfsmenn Fjölsmiðjunnar þátt í gæðastarfi og uppfærslu gæðahandbókar með reglulegu millibili. Starfsfólk sem og verktakar starfa eftir gæðaviðmiðum og verkferlum sem samþykktir hafa verið.

5.2.2 Ferlar gæðamats

Nám á vegum Fjölsmiðjunnar tekur mið af markmiðum sem sett hafa verið fram í aðalnámskrá grunnskóla og aðalnámskrá framhaldsskóla á 1. þrepi. Lögð er áhersla á eftirfarandi þætti til að tryggja gæði námsframboðs:

- Ráðning kennara/leiðbeinanda samkvæmt viðmiðum Fjölsmiðjunnar (sjá 3.4.1.)
- Faggreinamat (sjá 5.1.1.)
- Reglulegir fundir starfsfólks þar sem námsframboð, kennslugögn, aðstaða o.fl. er rætt (sjá 5.1.2.)
- Aðstaða og aðbúnaður samkvæmt viðmiðum Fjölsmiðjunnar (sjá 2.2.1.)

5.2.3 Gæðaviðmið

Í lögum nr. 27/2010 og reglugerð 1163/2011 um framhaldsfræðslu kemur fram að ráðherra veitir fræðsluaðilum viðurkenningu til að annast fræðslu byggi hún m.a. á tilvist gæðakerfis með áherslu á nám fullorðinna þátttakenda. Einnig kemur fram að fræðsluaðilar skuli meta fræðslustarf með kerfisbundnum hætti og birta opinberlega upplýsingar um innra gæðamat.

Fjölsmiðjan stígur nú sín fyrstu spor í gerð gæðahandbókar og styðst þar við gæðaviðmið EQM gæðakerfisins. Gæðahandbókin verður vistuð á læst svæði stjórnendadrifs Fjölsmiðjunnar og í Memaxi á læstu svæði. Innleiðing á skráninga- og samskiptakerfi Memaxi hefur gengið vel og verður komin að fullu í gagnid á haustmánuðum 2020.

Í kafla 1.1 *Áherslur Fjölsmiðjunnar varðandi nám og umgjörð náms* eru gæðaviðmið okkar sett fram. Í töflunni hér fyrir neðan má sjá mælikvarða, viðmið og markmið tengd gæðaviðmiðum.

Stefna	Hvað er mælt	Viðmið	Markmið
Fjölsmiðjan leggur áherslu á að bjóða upp á vandað nám fyrir þá einstaklinga sem það sækja og nýtist þeim til	Gagn, gæði og ánægja með faggreinar. Mat er lagt á faggreinar við miðbik og lok kennslu þeirra. M.a. er spurt	Að 80% þátttakenda í faggrein telji sig hafa haft gagn og ánægju af henni.	Að 80% þátttakenda í faggrein telji sig hafa haft gagn og ánægju af henni.

áframhaldandi menntunar.	hvort viðkomandi mæli með faggreinum kenndum í Fjölsmiðjunni við aðra.		
Fjölsmiðjan leggur sig fram við að efla nemendur á jákvæðan hátt þar sem þeir ná markmiðum sínum.	Hvort markmiðum faggreinar hafi náðst með lágmarks árangri.	Að 80% nemenda nái að ljúka faggrein með lágmarksárangri.	Að 100% nemenda nái að ljúka faggrein með viðunandi og lágmarks árangri.
Að ráða fagmenntað og hæft starfsfólk til starfa með nemendum okkar þar sem sérþekking og reynsla skilar sér.	Að þeir sem bera ábyrgð á kennslu faggreina innan Fjölsmiðjunnar leggi sig alla fram við að ná því besta út úr hverjum nemanda fyrir sig með því að nýta sérþekkingu sína sem best.	Að allir kennarar og leiðbeinendur búi yfir þekkingu og reynslu á sínu sérsviði sem nýtist nemum Fjölsmiðjunnar í námi og störfum.	Kennarar og leiðbeinendur skila inn ferilskrá og prófskírteinum sem vistuð eru inni á Memaxi skráningarkerfi Fjölsmiðjunnar.
Fjölsmiðjan leggur áherslu á að kennarar og leiðbeinendur séu meðvitaðir um ólíkan bakgrunn nemenda okkar og taki tillit til þeirra og mæti þeim á eigin forsendum út frá aldri, þroska og getu hvers og eins.	Nemendakönnun varðandi gagnsemi faggreinar, viðmót og kennslunálganir kennara og leiðbeinenda.	Að 80% nemenda telji sig hafa haft gagn af viðfangsefnum faggreina í Fjölsmiðjunni sem þeir sóttu.	Að 90% nemenda telji sig hafa haft gagn af viðfangsefnum faggreina í Fjölsmiðjunni sem þeir sóttu.
Starfsfólk Fjölsmiðjunnar sjái til þess að húsnæði, húsbúnaður, tæki, tól og námsgögn séu við hæfi hverju sinni.	Nemendakönnun varðandi húsbúnað, tæki, tól og námsgögn lögð fyrir.	Að 80% nemenda telji húsnæði, húsbúnað, tæki, tól og námsgögn vera við hæfi.	Að 90% nemenda telji húsnæði, húsbúnað, tæki, tól og námsgögn vera við hæfi.

5.2.4 Gæðamat og úrbætur

Helsti ábyrgðarmaður gæðamats og innri úttektar er forstöðumaður Fjölsmiðjunnar, allt starfsfólk kemur þó að gæðamálum á einn eða annan hátt. Innri úttekt eða sjálfsmat

verður framkvæmt einu sinni á ári, eigi síðar en í lok maí ár hvert og áætlun um úrbætur með aðgerðaráætlun tilbúin um það bil mánuði síðar eða í lok júní ár hvert.

5.2.5 Þátttaka starfsfólks í gæðafarli

Allt starfsfólk Fjölsmiðjunnar eru þátttakendur við framkvæmd gæðamála og við árlegt sjálfsmat mun starfsfólk staðfesta þátttöku sína í vinnu við sjálfsmatið með því að skila inn skjali með undirritun sinni, (sjá fylgiskjal nr. 11).

6. Réttindi og skyldur nemenda

Nemendur hafa rétt á því að kennarar/leiðbeinendur Fjölsmiðjunnar fari eftir kennsluáætlun og staðið sé við þau námsmarkmið og kennsluáætlanir faggreina sem settar hafa verið fram. Nemendur bera ábyrgð á eigin námi, framkomu sinni, umgengni og samskiptum við aðra nemendur og starfsfólk Fjölsmiðjunnar. Réttur nemenda er tryggður með afhendingu gagna þar sem skýrt kemur fram hvað felst í kennslu og námi faggreina, til hvers er ætlast af þeim sjálfum í náminu og hvernig framkvæmd námsmats fer fram (sjá fylgiskjal nr. 4a og 4b). Ábyrgð á innritun í nám/faggreinar er í höndum stjórnenda en kennarar/leiðbeinendur bera ábyrgð á kennslunni og því sem að henni snýr.

6.1 Ágreiningsmál

Allir sem stunda nám og störf hjá Fjölsmiðjunni eiga rétt á því að tjá skoðanir sínar hvað varðar eigin málefni og skal þeim ávallt veitt hlustun sem er réttmæt og tillit tekið til skoðana þeirra sem málið snertir. Ræða skal við viðkomandi um ágreiningsefni sem upp geta komið af virðingu og sanngirni eins og best verður á kosið og áhersla lögð á að leita viðeigandi lausna innan stofnunarinnar.

Vinnulýsing

Tilgangur þessarar vinnulýsingar er að skýra meðferð mála þegar upp kemur ágreiningur í samskiptum nemenda og starfsfólks s.s. vegna brota á umgengisreglum eða annarra brota.

Umfang og ábyrgð

Þessi vinnulýsing gildir fyrir meðferð ágreiningsmála milli kennara eða stjórnenda Fjölsmiðjunnar annars vegar og nemenda hins vegar. Horft skal til laga um framhaldsskóla nr. 92 frá 2008 og málsmeðferðarreglna stjórnarsýslulaga nr. 37 frá 1993 m.a. hvað varðar andmælarétt. Forstöðumaður ber ábyrgð á að unnið sé skv. þessari vinnulýsingu.

Framkvæmd

Leitast skal við að leysa ágreiningsmál innan Fjölsmiðjunnar. Ágreiningsmálum sem varða einstaka nemendur og ekki leysast í samskiptum einstaklinga skal vísa til forstöðumanns. Við vinnslu mála skal farið eftir ákvæðum laga um framhaldsskóla, stjórnarsýslulaga um andmælarétt, meðalhóf o.fl., laga um persónuvernd og meðferð

persónuupplýsinga auk upplýsingalaga. Ágreiningsmál fara í ferli þar sem skrifuð er frávika- og úrbótaskýrsla (*sjá fylgiskjal nr. 5*).

Við töku ákvarðana um beitingu viðurlaga skal nemandi ávallt upplýstur um heimildir til að kæra ákvörðun stofnunarinnar til mennta- og menningarmálaráðuneytis.

Samskipti nemenda og starfsfólks og brot á reglum Fjölsmiðjunnar

Rísi ágreiningur milli nemenda, milli nemenda og kennara og/eða annarra starfsmanna Fjölsmiðjunnar og takist hlutaðeigandi ekki að finna lausn á málinu skal því vísað til forstöðumanns. Hið sama gildir komi fram upplýsingar um brot á reglum eða almennum háttænisreglum.

Ef hegðun nemanda reynist verulaga áfátt ber að leita orsaka þess og reyna að ráða á því bót m.a. með viðtölum við nemanda. Starfsfólki er óheimilt að beita líkamlegum refsingum og líkamlegu inngripi í refsingarskygni.

Ágreiningur um námsmat

Komi upp ágreiningur milli nemenda og kennara um mat úrlausnar/lokæinkunn sem ekki tekst að leysa þeirra á milli geta nemendur snúið sér til forstöðumanns eða náms- og starfsráðgjafa og óskað eftir mati sérstaks matsmanns. Þá skal kveða til óháðan matsmann sem metur námsmat. Úrskurður matsmanns gildir og verður ekki skotið til æðri stjórnvalda.

Ef ofangreint leysir ekki ágreininginn er nemendum vísað til næsta stjórnslusviðs (menningar og menntamálaráðuneyti) og starfsmönnum til viðkomandi stéttarfélags til að fá aðstoð. Í Fjölsmiðjunni er ferli til að taka við ábendingum og/eða kvörtunum (*sjá fylgiskjal nr. 12*).

Fjölsmiðjan leggur, í hvívetna, mikla áherslu á vönduð og fagleg vinnubrögð og persónulega þjónustu.

7. Lokaorð

Hlutverk gæðahandbókar er að lýsa þeirri starfsemi sem fram fer innan Fjölsmiðjunnar hvað varðar nám og störf í stórum dráttum. Hún varðveitir upplýsingar um starfsemi, þekkingu og menningarbrag og verklag sem farið er eftir í Fjölsmiðjunni.

Gæðahandbókin styður einnig við innri úttekt eða sjálfsmat sem fram fer árlega innan stofnunarinnar og miðast við að verði lokið ár hvert í lok maí og úrbætur settar fram með aðgerðaráætlun um mánuði síðar eða í lok júní ár hvert.

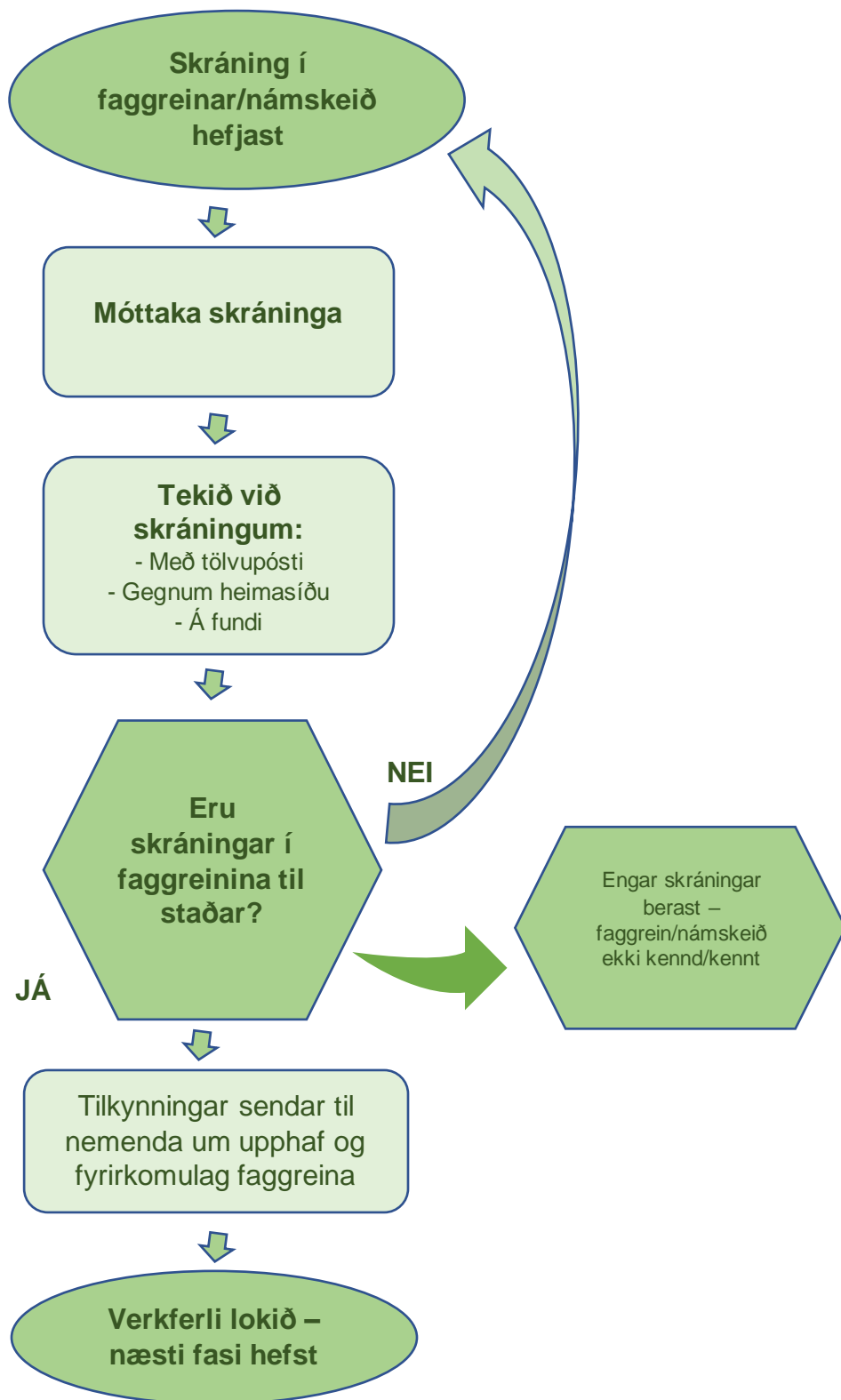
Við teljum að með því að efla og styrkja gæðamál Fjölsmiðjunnar getum við betur komið til móts við skjólstæðinga okkar og starfsfólk.

8. Verkferlar

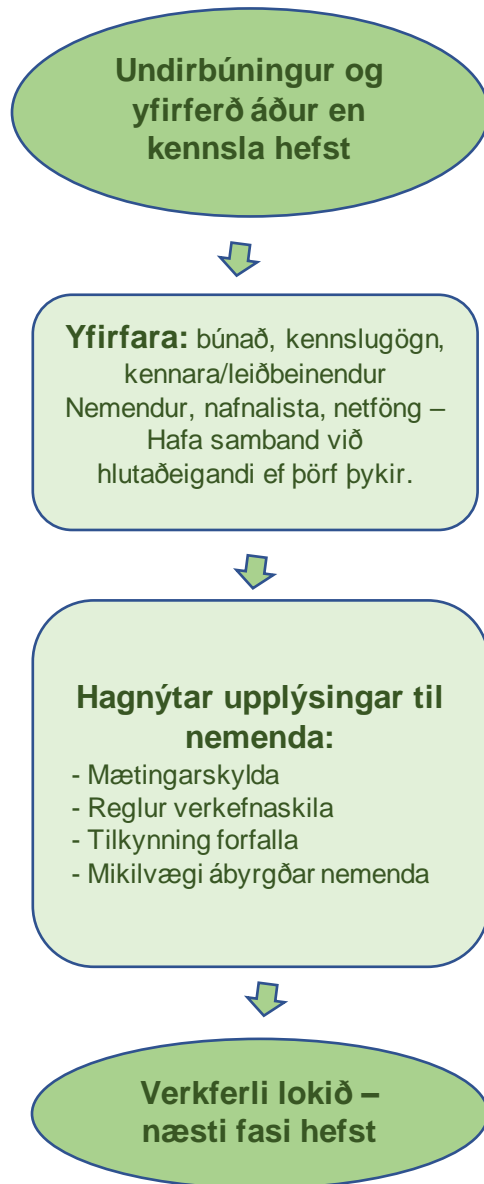
8.1 Skipulag faggreina



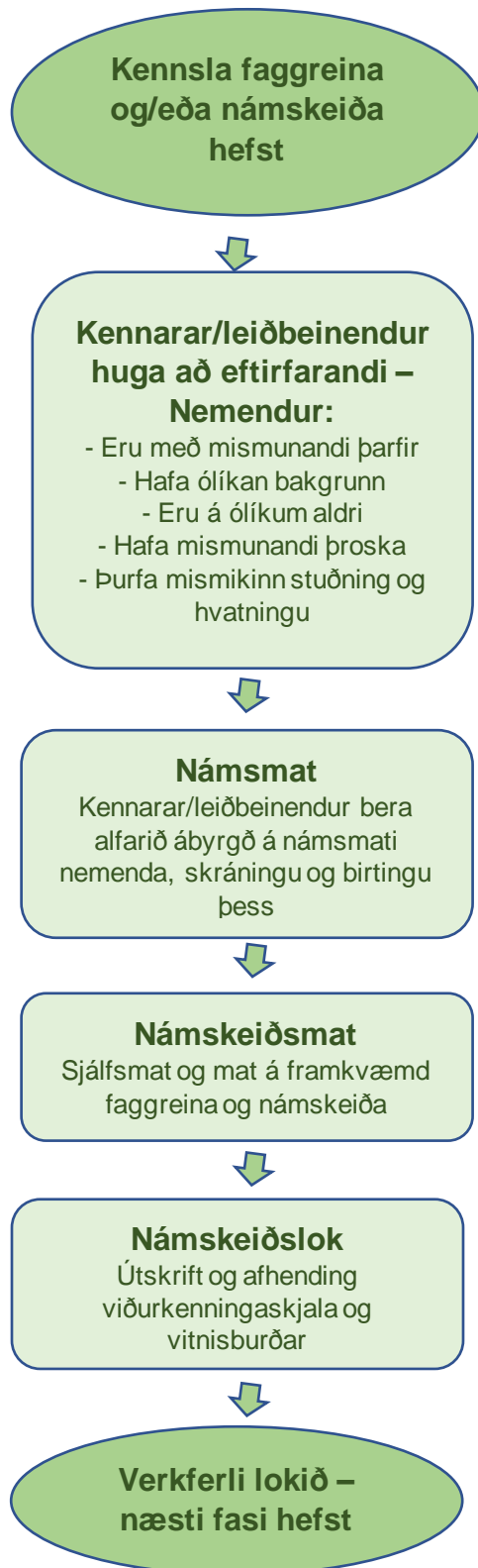
8.2 Skráningar



8.3 Upphaf faggreina



8.4 Kennsla



9. Fylgiskjöl

Nr. 1

Faggrein:				Dags.	Dags.	Dags.	Dags.	Dags.	Dags.	Dags.	Dags.	Dags.	Dags.	Dags.	Staðfest af:
Nafn nemanda:	Kennitala:	Netfang:	Sími:												
Staðfesting ástundunar samþykkt af nemanda:															

Nr. 2

Faggrein:		Námsþáttur 1	Námsþáttur 2	Námsþáttur 3	Námsþáttur 4	Námsþáttur 5	Námsþáttur 6	Lokaeinkunn
Nafn nemanda:	Kennitala:	15%	10%	20%	15%	30%	10%	
Nemandi x	xxxxxx..	8	6,5	5	9	7,5	4	xx



Skráning í faggrein Eintak umsækjanda

Dags: _____

Heiti og númer faggreinar: _____ Kennslutími: _____

Staðsetning kennslu: _____

Kennari: _____ Netfang: _____

Kennsla faggreinar hefst: _____ Áætluð lok: _____

Nafn nemanda: _____ ~~Kt~~ _____

Netfang: _____ Sími: _____

Greiðslufyrirkomulag námsefniskostnaðar sem fellur til nemanda:

____ Lagt inn á reikning Fjölsmiðjunnar

____ Greitt með peningum eða korti

____ Dregið af þjálfunarstyrk nemanda við næstu mánaðarmót

____ Greiðist af þjónustumiðstöð skv. samningi þar um

Dags. greiðslu: _____

Titill	Lífsleikni
Námsgrein	Lífsleikni/fjármálafræðsla
Viðfangsefni	Vinumarkaður, laun, launatengd gjöld, virðisaukaskattur, persónuafsláttur, lífeyrissjóður, lán, rekstrarkostnaður ýmiskonar (heimilishald, bifreið o.fl.).
Skammstöfun	LÍFS1FL02
Prep	1
Einingafjöldi	2
Lýsing	Í áfanganum fá nemendur þjálfun í að lesa í fjármálin sín, vera ábyrgur neytandi og efla vitund sína almennt um fjármál.
Forkröfur	Engar
Þekkingarviðmið	Nemandi skal hafa aflað sér þekkingar og skilnings á: <ul style="list-style-type: none"> - atvinnumöguleikum - réttindum og skyldum á vinnumarkaði - fjármálahugtökum - eðli neytlusamfélagsins - helstu hugtökum tengdum fjármálum
Leikniviðmið	Nemandi skal hafa öðlast leikni í: <ul style="list-style-type: none"> - gera kostnaðaráætlun við heimilis- og bifreiðarekstur - gerð ferilskráa - tjá sig af öryggi við mismunandi aðstæður t.d. í atvinnuviðtali. - Afla sér upplýsinga um laus störf við hæfi - Lesa úr launaseðlum og skattaskýrslu
Hæfniviðmið	Nemandi skal hafa hagnýtt þá þekkingu og leikni sem hann hefur aflað sér til að: <ul style="list-style-type: none"> - Vera fjárhagslega ábyrgur - Undirbúa sig fyrir og fylgja eftir atvinnuumsókn - Velja sér starf/nám við hæfi
Námsmat	Lokaeinkunn miðast m.a. við ástundun og virkni nemenda, verkefnaskil og lágmarksskilning á viðfangsefninu. Notast verður við leiðsagnarmat og símat, verklegar æfingar og munnleg skil.

Titill	Náms- og starfsfræðsla
Námshgrein	Náms- og starfsfræðsla, áhugasvið og markmiðasetning
Viðfangsefni	Námsframboð, starfsframboð, áhugasvið, styrkleikar, upplýsingaveitur, tjáning.
Skammstöfun	NASS1??02
Prep	1
Einingafjöldi	2
Lýsing	Í áfanganum læra nemendur að átta sig á eigin áhugasviðum og styrkleikum. Nemendur taka áhugasviðskönnun, kynnast námi og störfum í gegnum upplýsingaöflun og miðla til samnemenda. Nemendur kynnast náms- og starfsmöguleikum sem henta þeim persónulega og þjálfast í notkun upplýsingaveita sem snúa að náms- og starfsvali.
Forkröfur	Engar
Þekkingarviðmið	Nemandi skal hafa aflað sér þekkingar og skilnings á: <ul style="list-style-type: none"> - Eigin áhugasviðum og styrkleikum - Markmiðasetningu og ákvörðunartöku tengt námi og störfum - Mismunandi leiðum til náms og starfa - Kynbundnu náms- og starfsvali - Margmiðlunartækni í náms- og starfsvali - Notkun hefðbundinna og rafrænna upplýsingasíða um nám og störf
Leikniviðmið	Nemandi skal hafa öðlast leikni í að: <ul style="list-style-type: none"> - Þekkja eigin áhugasvið - Ígrunda eigin markmiðasetningu og ákvörðunartöku út frá áhugasviði - Afla sér upplýsinga um námsframboð og velja sér við hæfi - Afla sér upplýsinga um störf - Gera sér grein fyrir áhrifum kyns á vali náms og starfa - Nota upplýsingatækni og hjálpargögn við leit að námi og störfum
Hæfniviðmið	Nemandi skal hafa hagnýtt þá þekkingu og leikni sem hann hefur aflað sér til að: <ul style="list-style-type: none"> - Gera sér grein fyrir hvaða þætti þarf að ígrunda við markmiðasetningu og ákvörðunartöku - Vera ábyrgur í náms- og starfsvali - Þekkja möguleika á vinnumarkaði, störf sem henta - Nýta sér ólíkar upplýsingaveitur um nám og störf
Námsmat	Lokaeinkunn miðast m.a. við ástundun og virkni nemenda, verkefnaskil og lágmarksskilning á viðfangsefninu. Notast verður við leiðsagnarmat og símat, verklegar æfingar og munnleg skil.



DRÖG/DÆMI

Lífsleikni kennsluáætlun

Kennari/kennarar: _____

Netfang/netföng: _____

Námsmat: Áfanginn er símatsáfangi, í því felst að nemendur vinna ólík verkefni sem öll eru metin til einkunnar. Mikilvægt er að nemendur ljúki öllum námsmatsþáttum til að ljúka áfanganum. Áfanginn er fjórar feiningar – það felur í sér að nemandi getur áætlað að heimanám verði um ein klukkustund á viku.

Kennsluáætlunin kann að taka breytingum á námstímanum en þá að höfðu samráði við nemendur. Verkefni taka bæði til lesefnis og þess sem fram kemur í fyrirlestrum og verkefnavinnu. Ástundun er mikilvægur þáttur í náminu. Sé nemandi ekki mættur í kennslustund innan 10 mínútna frá því að hún hefst telst hann fjarverandi í tímanum.



Vika	Dags.	Námstættir	Námsmatsþættir
		Velkomin - kynna námið og kynna hvort öðru.	
		Við hópurinn – Hópefli – kyrrðarstund og núvitund	
		Námstækni	
		Við erum framtíðin – mannréttindi vs. Forréttindi	
		Við erum framtíðin – lýðræði, mikilvægi þess að taka þátt	Verkefni 1 Lýðræði 20%
		Hver er ég – sjálfsmynd, sjálfsþekking	
		Hver er ég – samfélagsmiðlar og steríótýpur	
		Að verða besta útgáfan af sjálfum sér – hvað hvetur mig?	Verkefni 2 Besta útgáfan af mér 20%
		Gleði gleði – tómstundir, hvað er gott fyrir okkur?	
		Meiri gleði – út úr húsi	
		Samskipti – ást, að setja mörk, hvað er kynheilbrigði?	
		Samskipti – valdahlutföll, kynjarannsóknir	Verkefni 3 Samskipti 20%
		Hvernig getum við haft áhrif – góðgerðarstarf	
		Hvernig getum við haft áhrif – góðgerðarstarf	Verkefni 4 Samfélagið 20%
		Af hverjum skipti þekking annarinnar máli – hvað lærðum við? Kennslu lýkur	Kennslu lýkur
		Einkunnaskil	

Kennsluáætlun er birt með fyrirvara um breytingar ef nauðsyn krefur.

Vinnueinkunn gildir 20%



Frávika- og úrbótaskýrsla

Heiti og nr. faggreinar: _____ dags: _____

Frávik frá:

Frávikalýsing – hvaða þættir þarfnast úrbóta

Staðfesting á fráviki (stjórnandi/ábyrgðarmaður)

Úrbætur á fráviki (tillaga stjórnanda/ábyrgðamanns)

Áætluð lok úrbóta

Samþykkt með undirskrift hlutaðeigandi að úrbótatillögum

Annað sem talið er þarfnast skoðunar eða úrbóta

Staðfesting með undirskrift hlutaðeigandi að úrbótum sé lokið og fullnægt



Dags: _____

Miðfaggreinarmat

Kennslukönnun nemenda í faggrein XXXX

Kæri nemandi, vinsamlega leggðu mat á eftirfarandi þætti:

1. Námsefni faggreinar (kennslubækur, tímarit, glærur, fyrirlestrar, netmiðlar o.s.frv.)

Mjög gott Gott Sæmilegt Ekki gott Mjög slæmt

Hvað mætti helst bæta?

2. Kennsla faggreinar er:

Mjög góð Góð Sæmileg Ekki góð Mjög slæm

Hvaða þætti í kennslunni líkar þér best við? Vinsamlega lýstu:

Hvaða þætti í kennslunni mætti helst bæta?

3. Hversu mikla eða litla aðstoð færðu frá kennaranum í kennslustundum?

Mjög mikla Mikla Miðlungs Ekki nægilega mikla Litla

4. Hvernig líkar þér við námsumhverfið og kennsluaðstöðu? (rými, lýsingu, húsgögn, salernisaðstöðu o.s.frv.).

Mjög vel Vel Sæmilega Ekki vel Mjög illa

Hvað mætti helst bæta?

5. Önnur skilaboð sem þú vilt bæta við:

Kærar þakkir fyrir þátttökuna 😊



Fundargerð

Deild: _____

Dags: _____

Fundur hófst kl. _____

Fundi slitið kl: _____

Fundarstjóri: _____ Fundarritari: _____

Mættir:

Fjarverandi:

Efni fundar:

Undirskrift:



Dags: _____

Faggreinarmat - lok

Kennslukönnun nemenda í faggrein XXXX

Kæri nemandi, vinsamlega leggðu mat á eftirfarandi þætti:

1. Námsefni faggreinar (kennslubækur, tímarit, glærur, fyrirlestrar, netmiðlar o.s.frv.)

Mjög gott Gott Sæmilegt Ekki gott MJög slæmt

Hvað mætti helst bæta?

2. Kennsla faggreinar er:

Mjög góð Góð Sæmileg Ekki góð MJög slæm

Hvaða þætti í kennslunni líkar þér best við? Vinsamlega lýstu:

Hvaða þætti í kennslunni mætti helst bæta?

3. Hversu mikla eða litla aðstoð færðu frá kennaranum í kennslustundum?

Mjög mikla Mikla Miðlungs Ekki nægilega mikla Litla

4. Hvernig líkar þér við námsumhverfið og kennsluaðstöðu? (rými, lýsingu, húsgögn, salernisaðstöðu o.s.frv.).

Mjög vel **Vel** **Sæmilega** **Ekki vel** **Mjög illa**

Hvað mætti helst bæta?

5. Í heild fannst mér faggreinin:

Mjög góð **Góð** **Sæmileg** **Ekki góð** **Mjög slæm**

6. Ég ætla að taka framhald í faggreininni:

Já, örugglega **Mjög líklega** **Ég er ekki viss** **Líklega ekki**

7. Telur þú að þú munir mæla með faggreininni við aðra?

Já, örugglega **Mjög líklega** **Ég er ekki viss** **Líklega ekki**

5. Önnur skilaboð sem þú vilt koma á framfæri:

Kærar þakkir fyrir þátttökuna 😊



Samningur við verktaka

Fjölsmiðjan, verkþjálfunar, framleiðslu og fræðslusetur, kt. ??????-????, Víkurhvarfi 2, 203 Kópavogi og undirritaður gera með sér eftirfarandi samning um kennslu.

1. gr. – Almenn ákvæði

Leiðbeinandi/kennari tekur að sér kennslu skv. ákvæðum 2. gr. þessa samnings og meðfylgjandi faggreina- og/eða námskeiðslýsingu. Leiðbeinandi/kennari velur námsefni til kennslu í greininni/námskeiðinu í fullu samráði við Fjölsmiðjuna og vinnur kennsluáætlun fyrir faggreinina/námskeiðið.

Fjölsmiðjan ber ábyrgð á að útvega allt það námsefni sem samþykkt hefur verið að nota eigi við kennslu í faggreininni/námskeiðinu. Námsgögnin eru í eigu Fjölsmiðjunnar og ber leiðbeinanda/kennara að skila þeim við lok kennslu í faggrein/námskeiðs. Að auki ber leiðbeinandi/kennari ábyrgð á að kalla öll námsgögn inn sem dreift hefur verið til nemenda og skila þeim að lokinni kennslu í faggrein/námskeiði, nema um annað hafi verið samið. Við ljósritun á námsefni skal leiðbeinandi/kennari virða ákvæði höfundaréttar.

Um miðbik kennslu í faggrein/námskeiði og við lok hennar skal leiðbeinandi/kennari sjá um framkvæmd mats í faggrein/námskeiði á þar til gerðum eyðublöðum sem Fjölsmiðjan útvegar. Leiðbeinandi/kennari afhendir nemendum sem lokið hafa námi í faggrein/námskeiði með viðeigandi árangri útskriftarskírteini. Leiðbeinandi/kennari skal upplýsa Fjölsmiðjuna um gang og gagnsemi faggreinar/námskeiðs a.m.k. tvisvar sinnum í mánuði.

2. gr. – Upplýsingar um leiðbeinanda/kennara, faggrein/námskeið og greiðslur:

Nafn:	Kennitala:			
XXX	XXX			
Heimilisfang:	Póstnúmer:			
XXX	XXX			
Heiti faggreinar/námskeiðs:	Kennslurými/staðsetning:			
XXX	XXX			
Kennslutími (vikudagur/kl.)				
XXX				
Upphaf kennslu í faggrein/námskeiði:	Lok kennslu:			
Fjöldi kennslustunda:	Laun pr. kennslustund:	Aðrar greiðslur:		
XXX	XXX	Greitt mánaðarlega		
Bankareikningur:		Heildarlaun kr.:		
Janúar:	Febrúar:	Mars:	Apríl:	Maí:
Kr. _____	Kr. _____	Kr. _____	Kr. _____	Kr. _____

3. gr. – Eintök samnings

Samningur þessi er gerður í tveimur samhljóma eintökum, fyrir báða samningsaðila.
Staður _____ Dags. _____

Undirskrift leiðbeinanda/kennara

F.h. Fjölsmiðjunnar



Víðurkenning og vitnisburður

xxx

Hefur lokið námi í faggreininni

Lífsleikni á 1. hæfniprepi

Tímabil náms: 1. mars – 1. júní 2020

Víðfangsefni:

*Vinnumarkaður, laun, launatengd gjöld, virðisaukaskattur,
rekstrarkostnaður bifreiða o.fl.*

Samtals 40 klukkustundir

Kennari: xxx

f.h. Fjölsmiðjunnar

xxx

Nr. 11



Ábyrgð - Virkni – vellíðan - ánægja

Sjálfsmat – gæðamál

Undirritaður starfsmaður hjá Fjölsmiðjunni staðfestir hér með þátttöku í sjálfsmati og úrbótum í kjölfar þess árið _____

Dags: _____

Staður: _____

Undirskrift: _____

Nr. 12

Ábendingar/umbætur

Staður og dags.: _____

Ábending af hálfu:

Ábending – lýsing

Tillaga að úrbótum (stjórnandi/ábyrgðaramaður)

Úrbætur – áætluð lok

Tillögur að úrbótum samþykktar með undirskrift hlutaðeigandi

Aðrar ráðstafanir ef á við

Staðfesting þess að úrbótum sé lokið með undirskrift hlutaðeigandi
